

## Hướng dẫn bật và sử dụng Hyper-V trên Windows 10 Pro

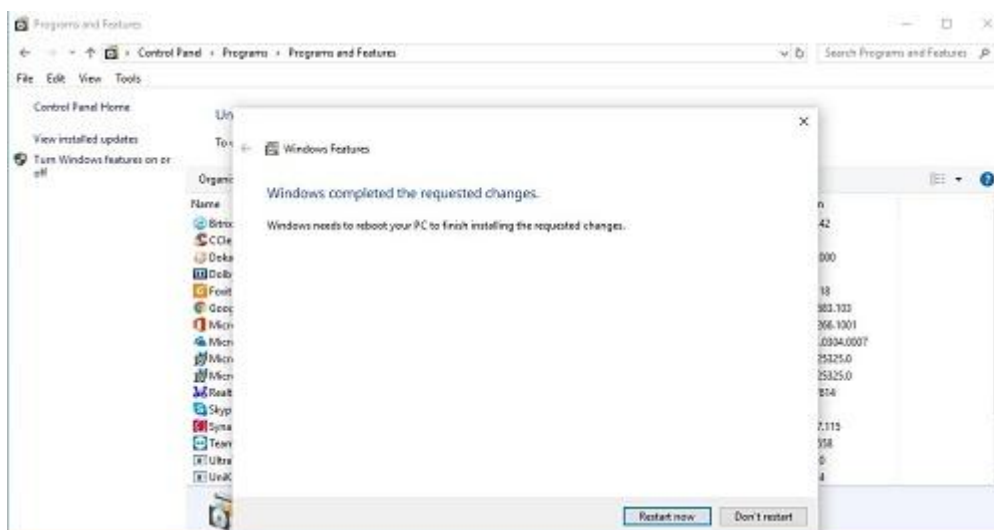
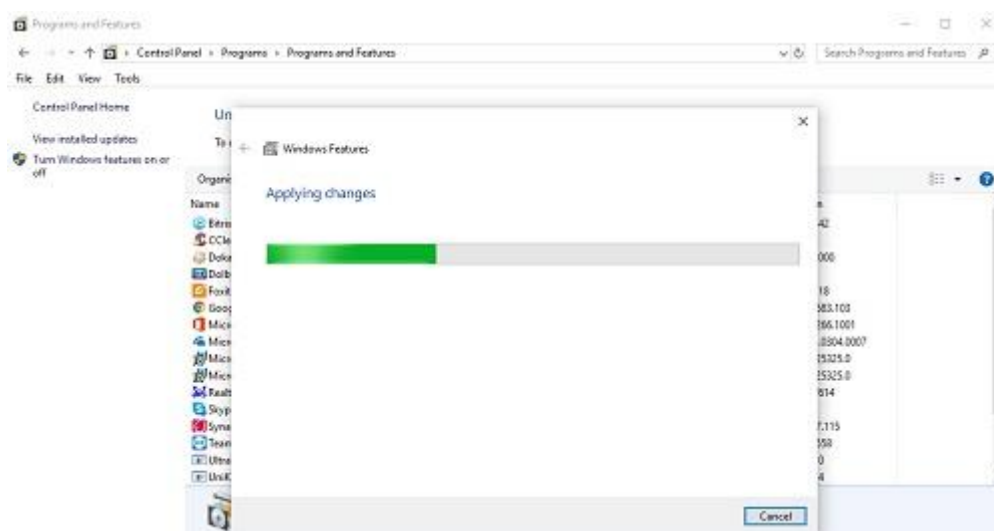
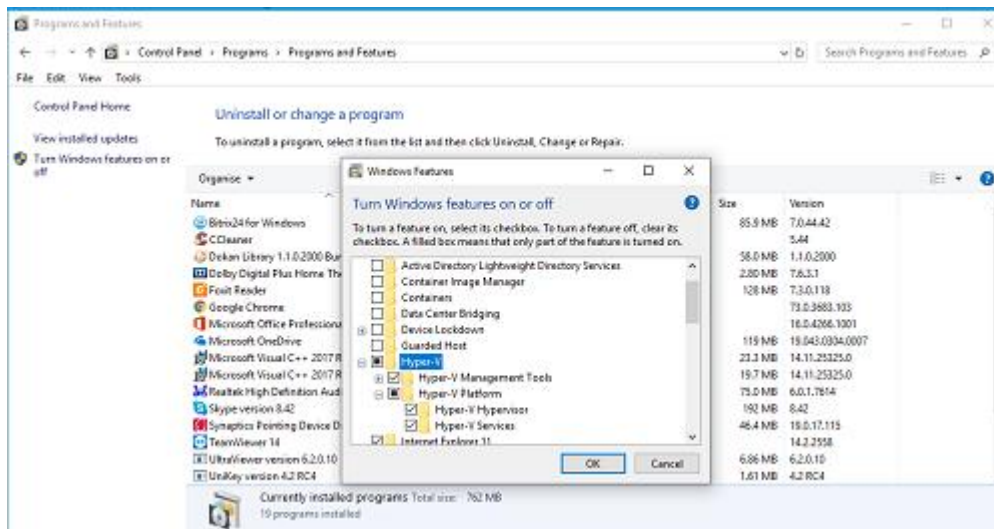
Như chúng ta đã biết thì Hyper-V là công nghệ ảo hóa được cung cấp và tích hợp sẵn kể từ phiên bản Window 8 Pro, là giải pháp hữu ích nhất cho những ai muốn chạy thử phần mềm trong môi trường sandbox hay cài đặt thử hệ điều hành bằng cách sử dụng ổ đĩa ảo.



Hyper-V có hầu hết các chức năng điển hình như: hỗ trợ ảo hóa một lượng lớn chủng loại phần cứng, hỗ trợ tạo snapshot, bộ nhớ động, hỗ trợ ảo hóa vi xử lý đa nhân .v.v.. Trên hết, Hyper-V là một thành phần do chính Microsoft phát triển cho Window, bảo đảm tương thích và giao tiếp tốt với hệ điều hành, cũng đồng nghĩa với việc đem lại hiệu năng và độ ổn định cao hơn.

## Kích hoạt Feature Hyper-V trên Windows 10.

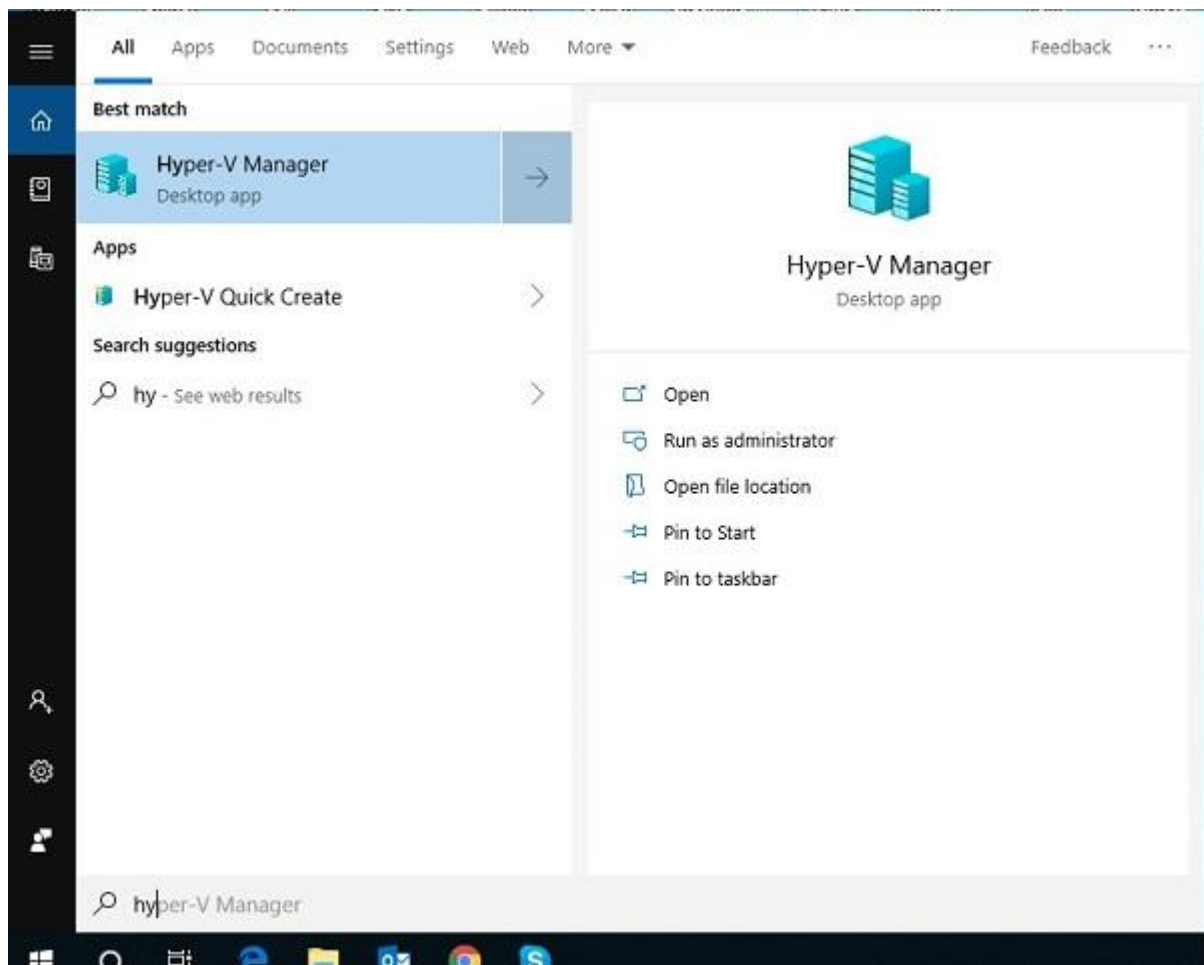
Tiến hành truy cập vào Control Panel → Programs → Turn Windows features on or off và đánh dấu vào tất cả các tùy chọn nằm trong nhóm Hyper-V.



Sau đó bạn hãy khởi động lại Windows để kích hoạt Hyper-V.

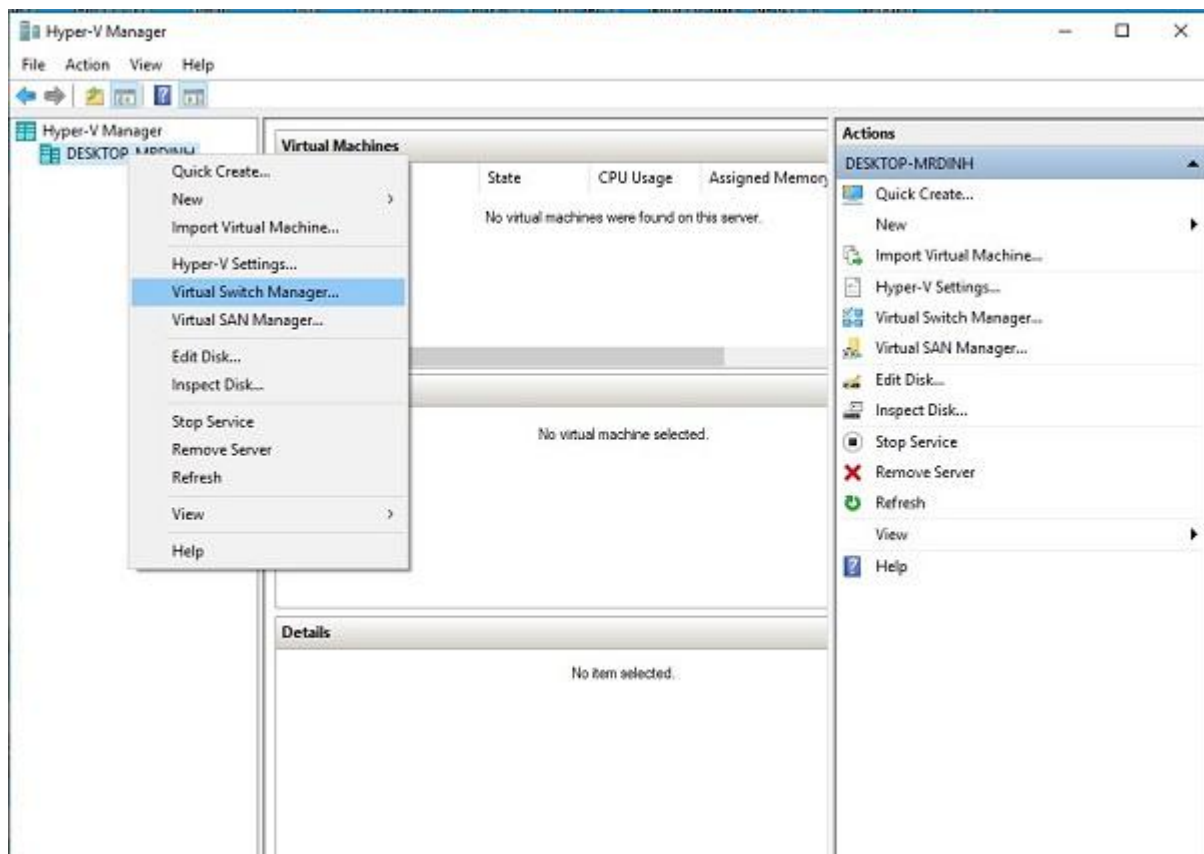
**Khởi động Hyper-V Manager.**

Sau khi máy tính đã khởi động xong, bạn hãy nhấn vào nút Start > All apps > Hyper-V Manage Tools và nhấn vào Hyper-V Manager để khởi động ứng dụng ảo hóa. Hoặc có thể search trong ô tìm kiếm của Windows.



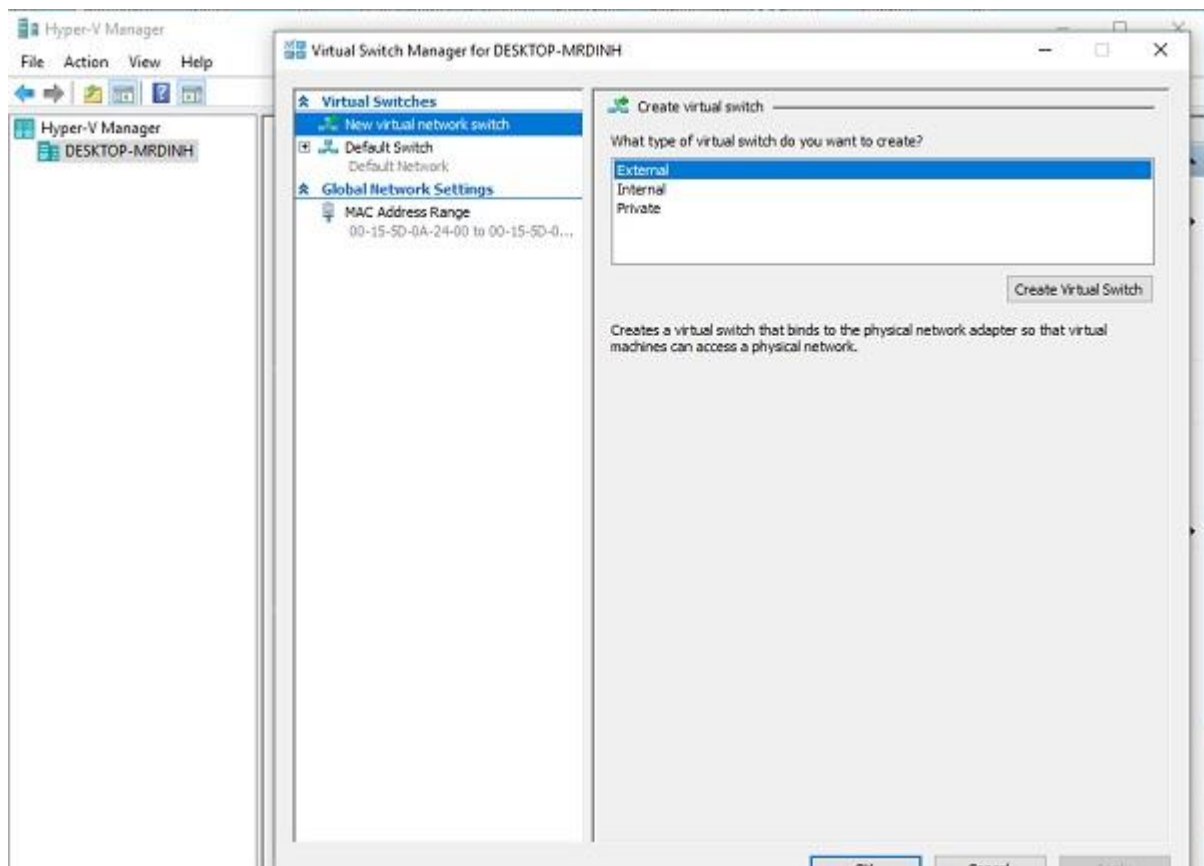
### **Tạo Switch cho các máy ảo trước khi sử dụng Hyper-V.**

Việc đầu tiên bạn cần phải làm khi vừa khởi động Hyper-V Manager đó là tạo một mạng chuyển đổi ảo (Virtual Switch) cho nó. Công việc này là cần thiết nếu bạn muốn tạo và khởi chạy máy ảo trong Hyper-V. Để làm được điều này, bạn hãy mở Hyper-V Manager, nhấn phải chuột vào “host” và chọn lệnh Virtual Switch Manager.



Hộp thoại cấu hình Virtual Switch Manager của host sẽ xuất hiện, bạn hãy chọn 1 trong 3 tùy chọn chuyển đổi tùy theo nhu cầu cá nhân, sau đó nhấn Create Virtual Switch để khởi tạo. Bao gồm:

- **External** – Được sử dụng nhiều nhất. Là tùy chọn mà có thể được map vào card mạng vật lý (xài chung với switch thật). Khi tạo External, card mạng sẽ không thể đặt IP được nữa, bạn phải đặt IP ở Connection mới tạo là vEthernet (External Network).
- **Internal** – Các máy ảo có thể liên lạc được với máy thật (máy Host). Khi chọn Internal, bạn kiểm tra trên máy Host sẽ thấy có thêm card mạng mới là vEthernet (Internal Network). Dạng này có thể áp dụng trên thực tế.
- **Private** – Không dùng trên thực tế được, áp dụng trong môi trường lab (thực hành), cô lập mạng máy ảo với hệ thống mạng bên ngoài.

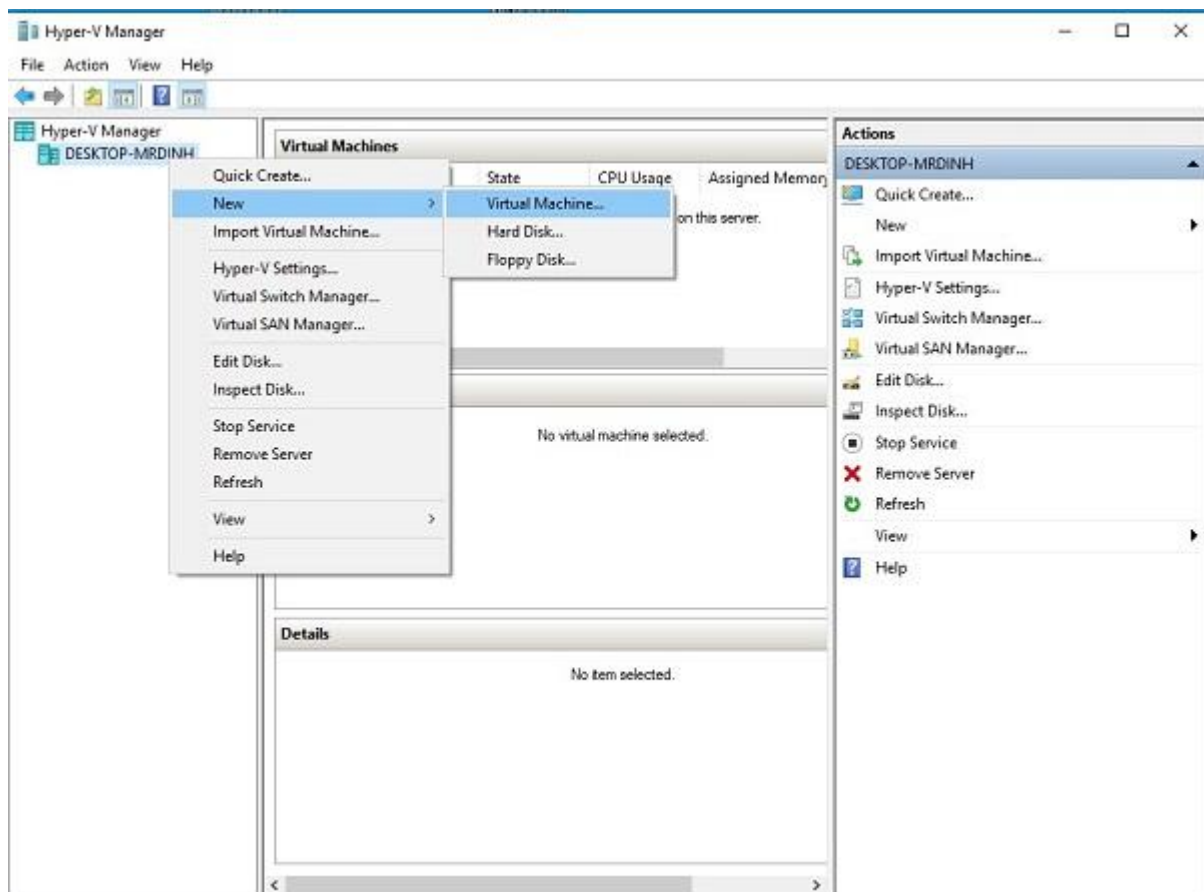


Sau khi tạo Switch ảo xong, lúc này bạn có thể tạo các máy ảo để cài đặt trên Hyper-V, cấu hình và test sử dụng theo nhu cầu của mình.

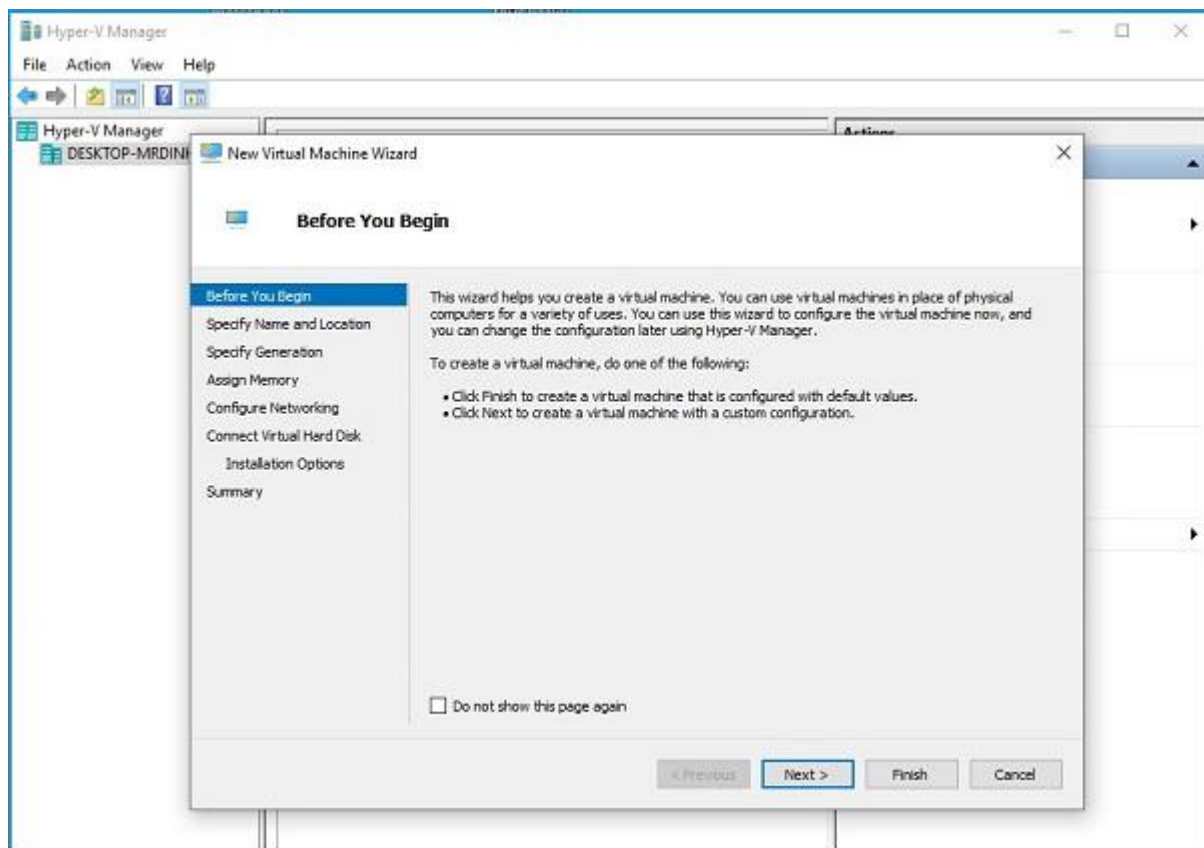
Ví dụ sau đây là cài máy ảo Server 2012 R2

Tạo máy ảo.

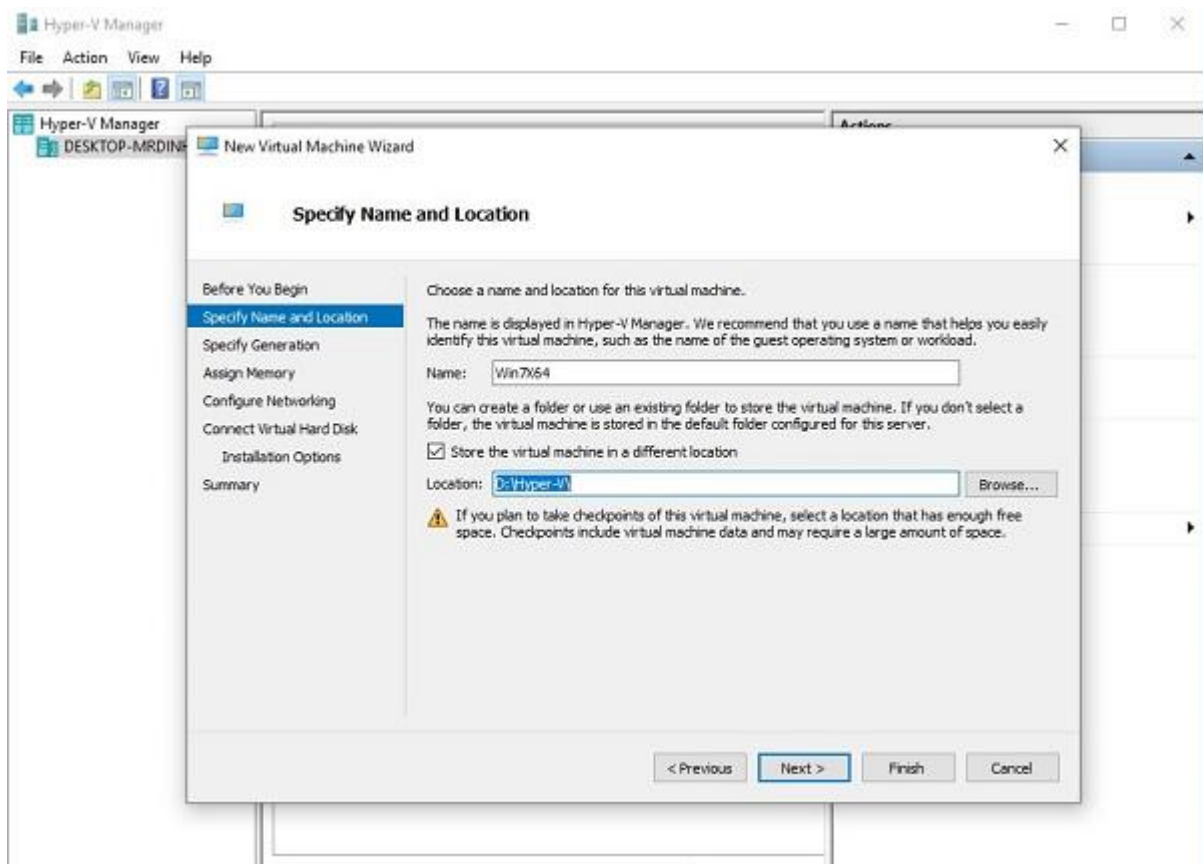
R-click máy host -> New -> Virtual Machine



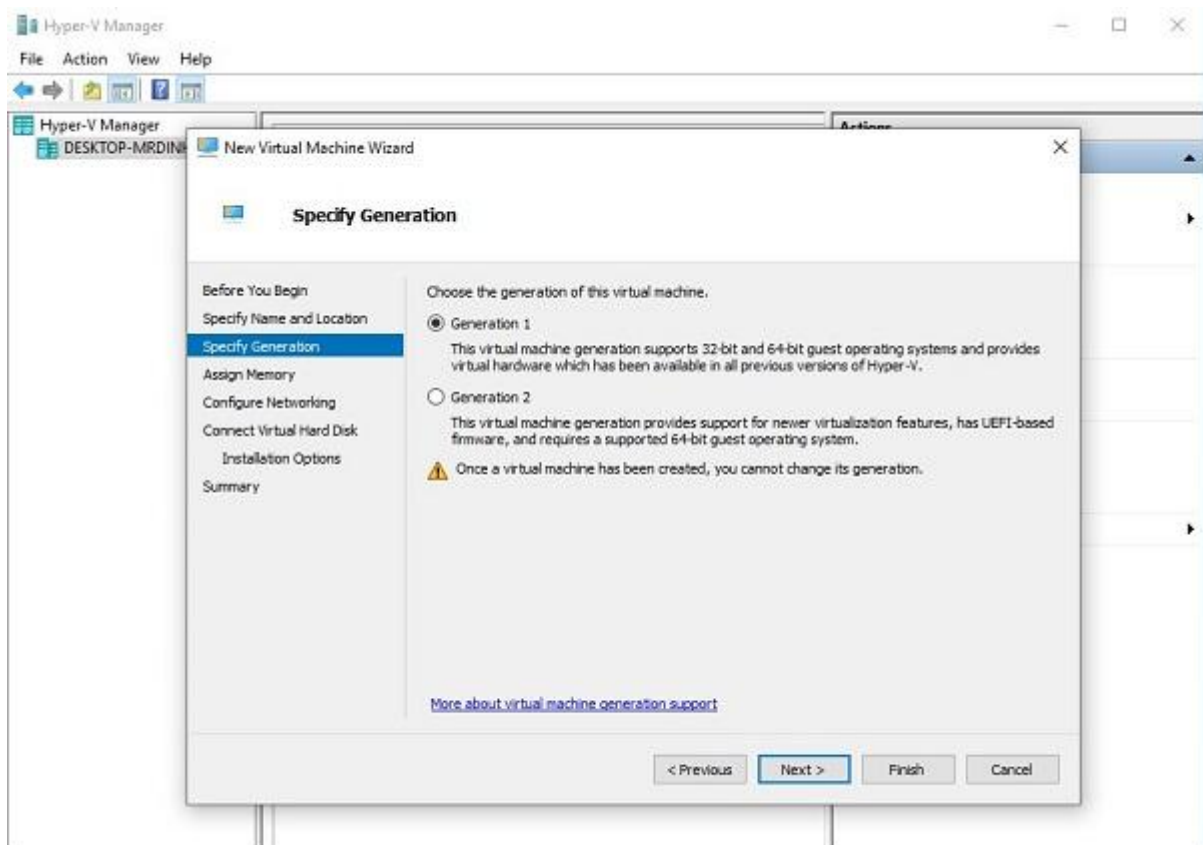
Chọn Next.



Đặt tên cho máy ảo, chọn nơi lưu trữ máy ảo -> Next.

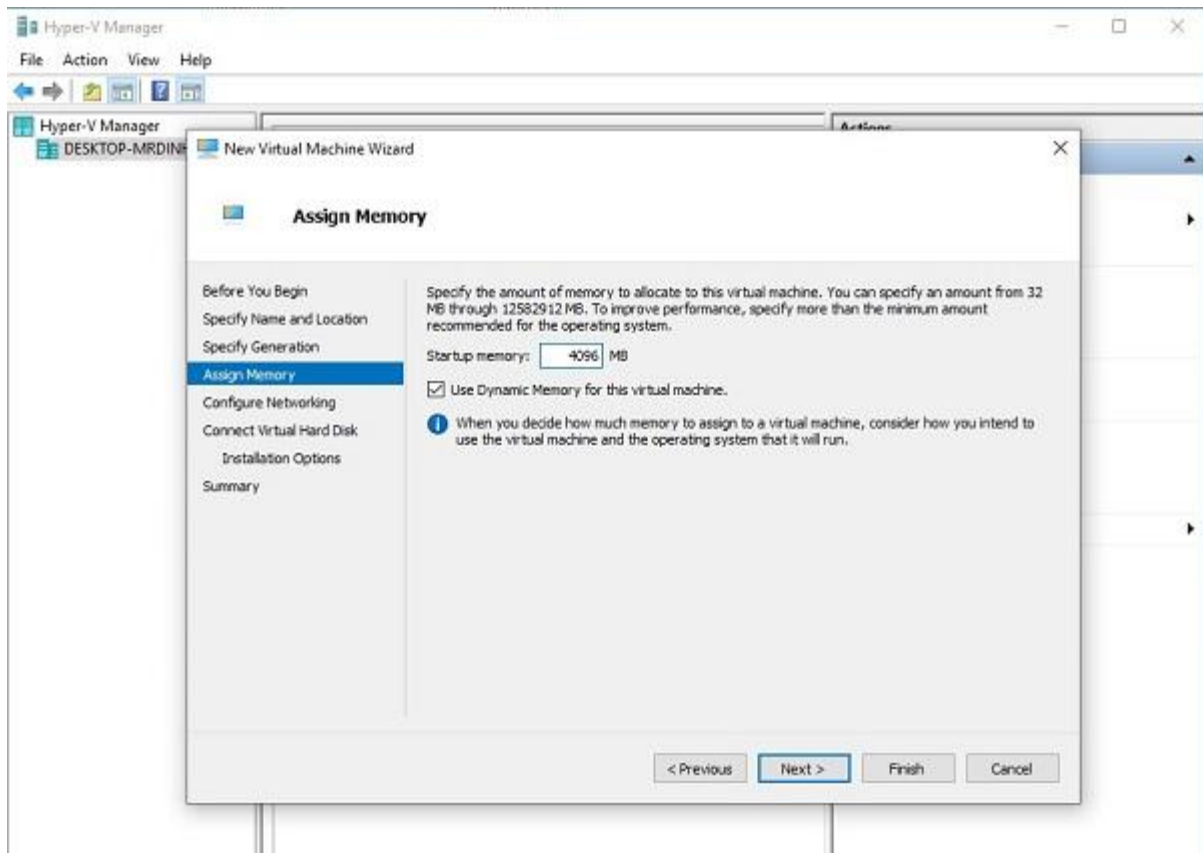


Chọn Next

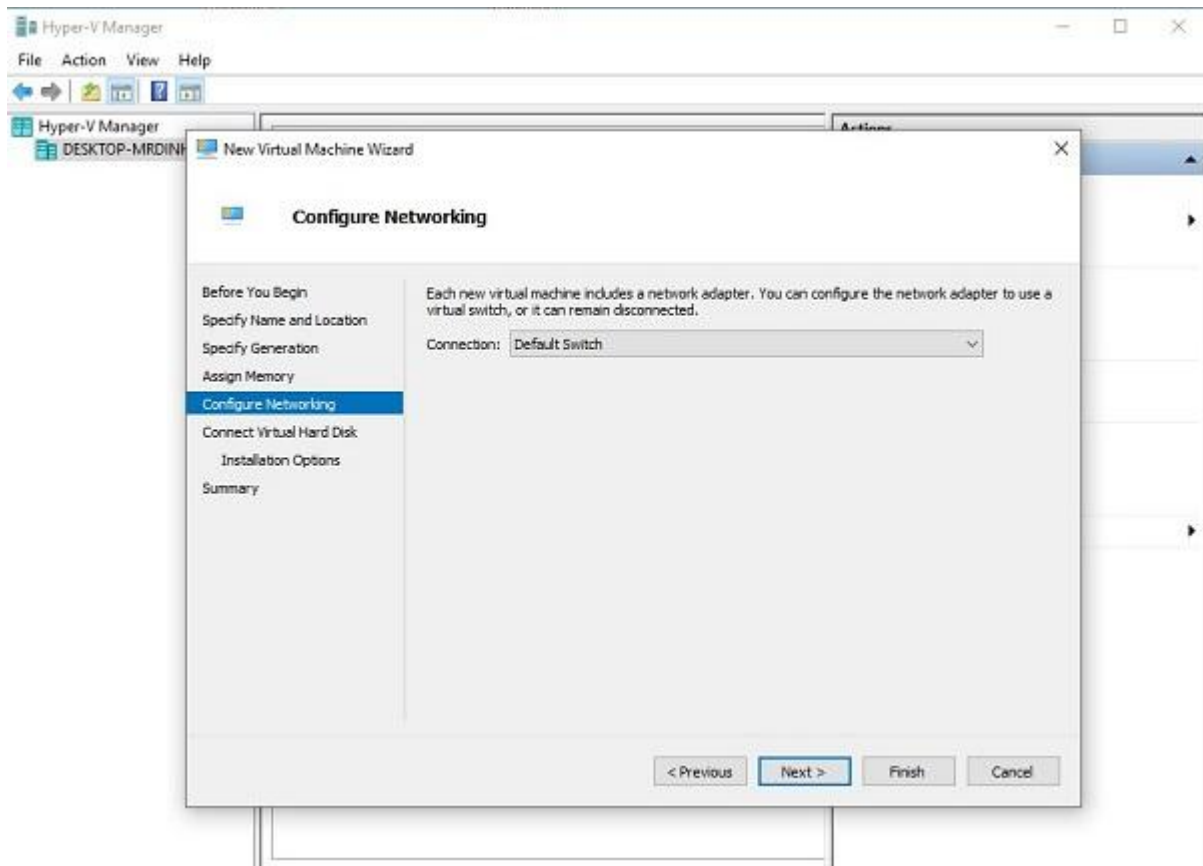




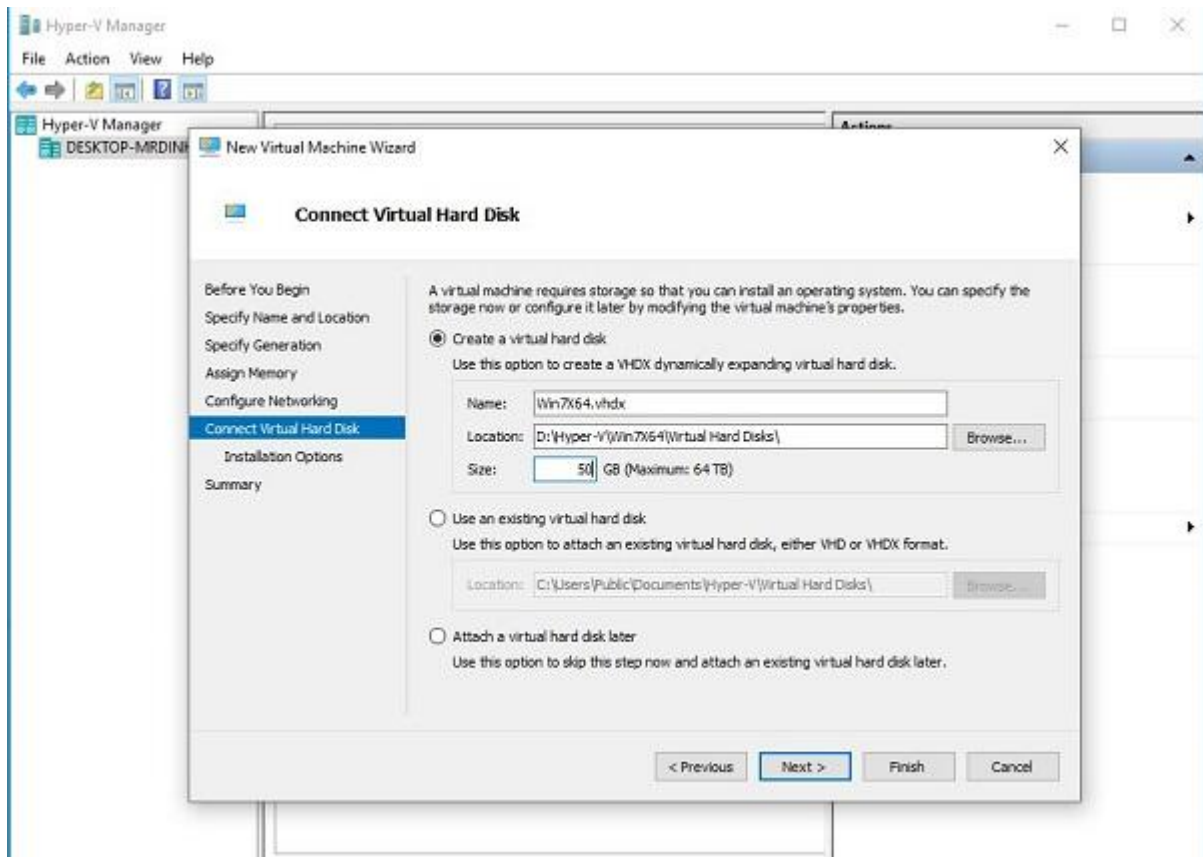
Chọn Ram cho máy ảo -> Next.



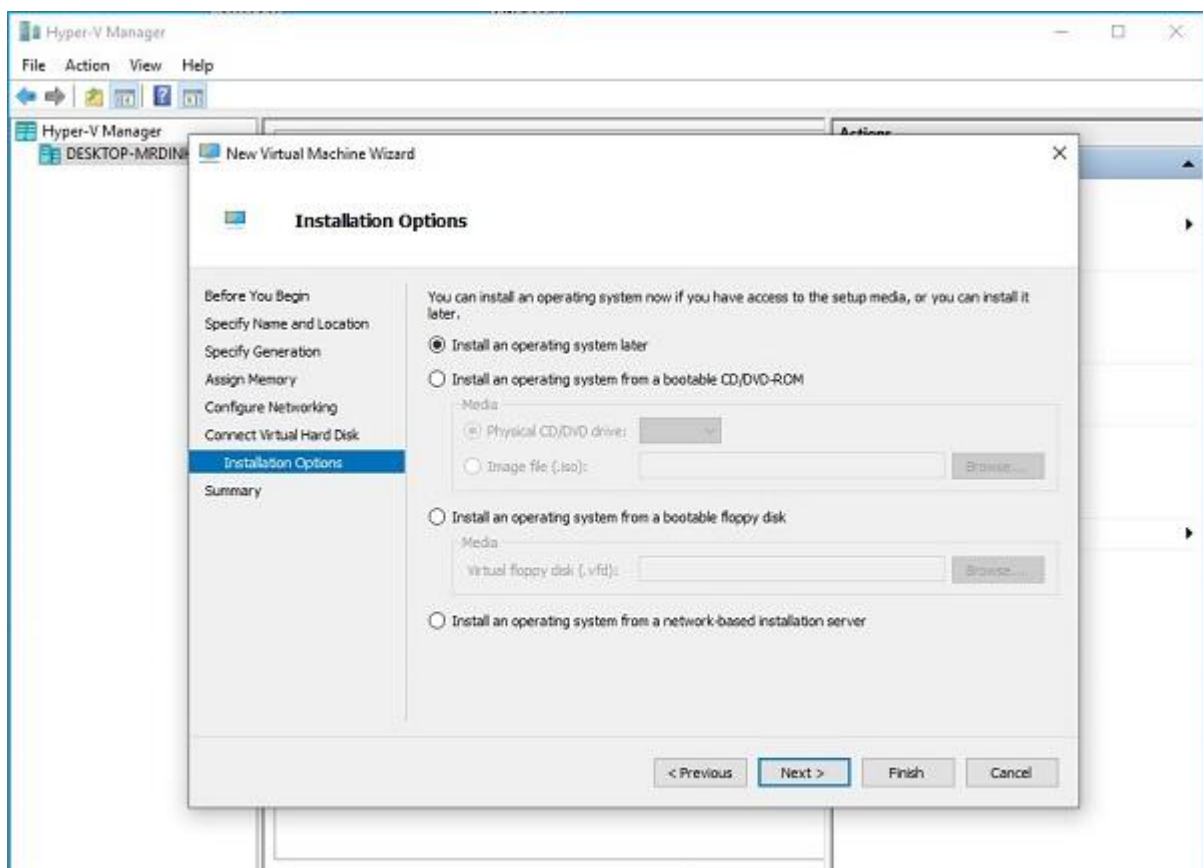
Chọn Switch cho máy ảo -> Next.



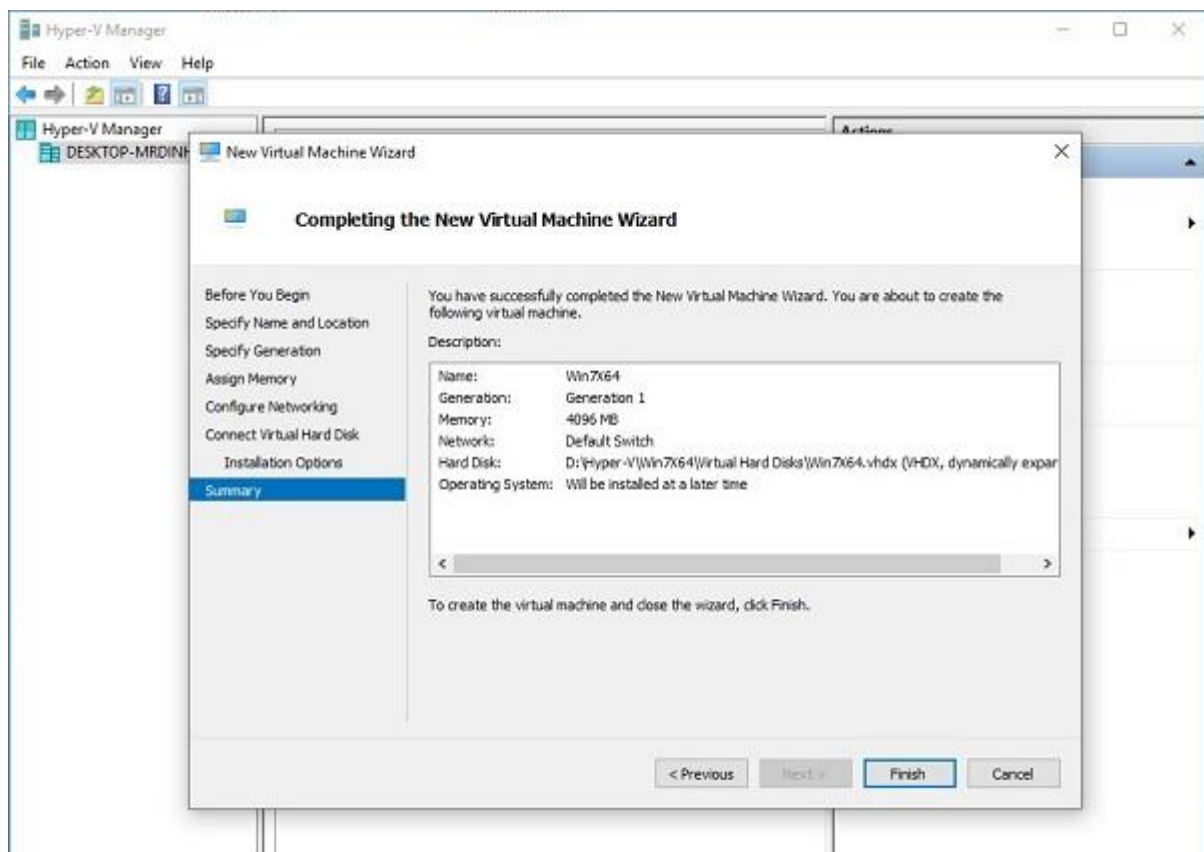
Chọn dung lượng ổ đĩa cho máy ảo -> điền dung lượng cần cho máy ảo -> Next



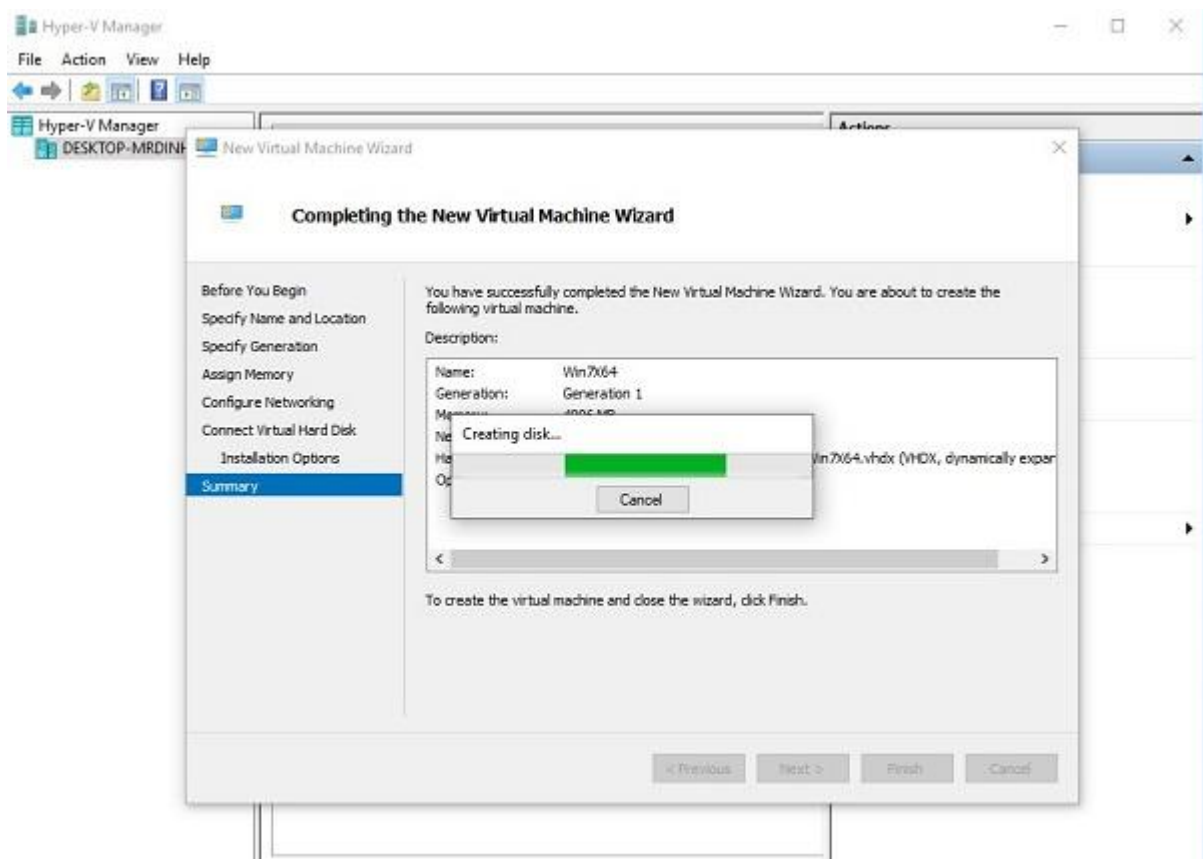
Yêu cầu chọn ổ đĩa chứa file ISO hệ điều hành hoặc tùy chọn add sau. Ở đây ta chọn Install later.



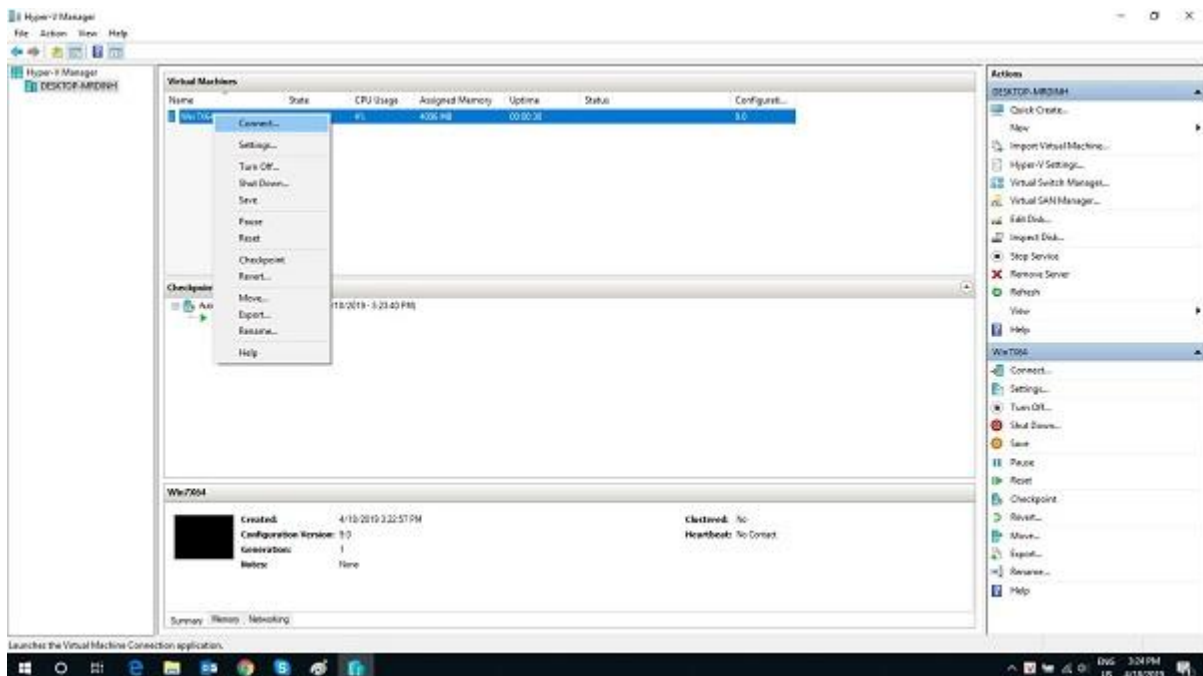
Thông tin máy ảo sau khi chọn xong -> Finish

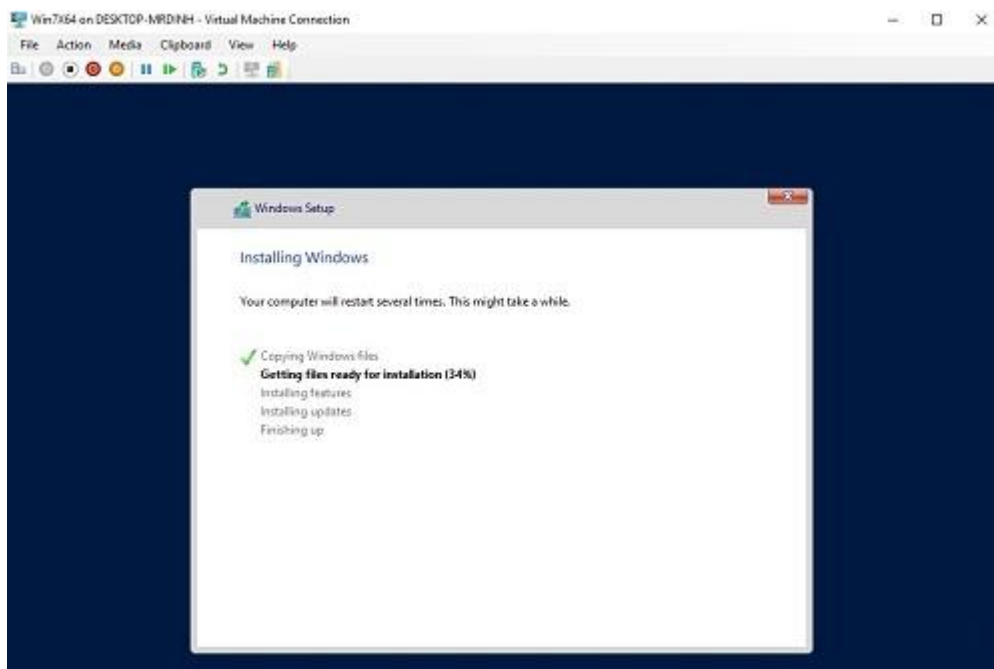


Quá trình khởi tạo máy ảo:



Bật máy ảo và cài hệ điều hành cho máy ảo -> Connect





Hoàn thành.